

BAB II

DATA & PERANCANGAN

2.1 Informasi Pekerjaan

2.1.1 Studi Literatur

Kolibri Ninja adalah keluarga burung pemakan nektar yang banyak di temukan di daerah Indonesia. Kolibri merupakan burung yang pandai bernyanyi atau berkicau dan juga sangat pandai menirukan kicauan jenis burung lain. Burung yang satu ini termasuk jenis burung kolibri yang lagi buming dan popular di mata kicau mania di negara ini. Jenis burung Kolibri bisa dikatakan burung madu yang terkenal sangat unik sekali. Dengan ciri fisik yang terlihat sangat mungil, akan tetapi jika di lihat dari suara kicauanya burung jenis ini sangatlah mengaggumkan. Burung kolibri juga mampu terbang dengan kecepatan 14 meter per detik dan kepakan sayapnya yg cepat seperti helicopter. Jika di rendengkan ke dalam deretan jenis-jenis burung kicau terbaik, burung jenis Kolibri Ninja ini menduduki peringkat kedua setelah burung Murai Batu. Sehingga tidak heran jika burung Kolibri Ninja ini menjadi primadona burung kicau setelah burung Murai Batu di mata kicau mania. Dan hampir semua jenis burung Kolibri mempunyai manfaat untuk alam karena secara tidak langsung burung jenis ini sudah membantu penyerbukan dalam tumbuh-tumbuhan di alam liar (Budi Santoso, 2010).

Awalnya burung jenis Kolibri adalah salah satu jenis burung yang dilindungi, karena populasinya yang sedikit dan hampir punah. Di karenakan burung jenis ini adalah tipe burung yang individual dalam artian burung jenis ini lebih suka hidup sendiri di bandingkan hidup berkelompok bahkan berpasangan. Dari setia jenis burung Kolibri yang tinggal dalam suatu daerah, hampir sedikit yang membuat keturunan. Maka dari itu burung jenis ini jarang sekali mempunyai keturunan karena sifat pribadinya yang seperti itu. Tetapi seiring berjalanya waktu akhirnya para pecinta burung jenis Kolibri yang khususnya jenis Kolibri Ninja

sudah banyak yang membudidayakannya sehingga populasi jenis burung ini sudah semakin meningkat.

Jenis burung Kolibri Ninja sendiri terdapat dalam 3 jenis, di antaranya ialah Kolibri Ninja dada coklat, dada merah dan King Konin. Selain mempunyai ciri khas dari perilakunya pada saat berkicau yang biasa di sebut *ngobra*, Kolibri Ninja atau Konin ini juga populer dengan warnanya tubuhnya yang sangat indah. Jenis burung Kolibri yang memakan madu, nektar dan berbagai serangga kecil ini juga memiliki ciri khas pada bagian dadanya. Terdapat tiga macam kombinasi warna bulu indah mulai dari biru tua, kuning dan merah yang menyala. Saat berada pada habitat aslinya. Burung kolibri ninja ini kerap sekali terlihat di hutan-hutan bakau dan terkadang juga tampak di tepi pantai untuk mencari makan. Untuk penyebaran yang terdapat di Indonesia sendiri meliputi Sumatra, Jawa, dan Kalimantan.

Makanan alam jenis Kolibri ini adalah nektar (sari bunga) dan madu. Sedangkan makanan burung Kolibri Ninja ketika dipelihara sebagai burung kicau adalah air susu dan air yang di campuri oleh gula, selain makanan harian yang bisa di buat oleh para pecinta burung jenis ini. Di zaman sekarang juga sudah banyak produsen pakan burung kicau yang membuat pakan khusus untuk burung termasuk untuk jenis burung Kolibri Ninja, salah satunya adalah *rapid black nectar*, *rapid nectar* dan masih banyak lagi. Selain pakan pokok atau harian, kolibri juga mempunyai pakan khusus atau biasa di sebut *extra feeding* yang biasa di konsumsi beberapa minggu sekali atau yang hanya di gunakan ketika menuju kontes atau perlombaan. Pakan khusus itu di antaranya adalah *kroto*, buah buahan dan vitamin.

2.1.2 Wawancara

KNB (Kolibri Ninja Bandung) adalah komunitas pecinta burung kicau jenis Kolibri Ninja yang ada di kota Bandung, KNB di dirikan yaitu bermaksud untuk menjadi wadah atau tempat berkumpulnya para pecinta burung kicau jenis Kolibri Ninja. Komunitas yang lahir pada tahun 2013 akhir ini seain menjadikan KNB sebagai tempat kumpulnya para pecinta Kolibri Ninja atau biasa di singkat menjadi konin, KNB juga ingin mengenalkan burung jenis ini kepada komunitas burung kicau jenis lain dan kepada para pecinta burung kicau di Indonesia, khususnya kota Bandung. Karena pada saat belum terbentuknya KNB, banyak kalangan pecinta burung kicau jenis lain tidak mengetahui apa kelebihan dan keunggulan burung jenis Kolibri ninja ini. Maka dari situlah terbentuknya komunitas yang bernama KNB (Kolibri Ninja Bandung) agar para pecinta burung jenis konin mempunyai wadah sendiri untuk berdiskusi dan mengikuti *event-event* yang di selenggarakan.

Menurut Rangga rapid selaku ketua KNB, mengatakan bahwa burung jenis Kolibri Ninja ini sudah mulai banyak di minati oleh masyarakat luas khususnya untuk para kicau mania di Indonesia dan beliau juga ingin membuat sesuatu yang bermanfaat untuk para pecinta burung Kolibri Ninja agar para pecinta burung jenis Kolibri Ninja tidak sulit untuk mencari informasi tentang cara merawat burung jenis ini. Akhirnya Rangga ingin membuat sebuah buku panduan tentang cara merawat Kolibri Ninja, buku yang di maksud bukanlah sebuah buku cara merawat burung kicau yang sekarang sudah tersebar di pasaran, karena mengingat isi buku dan desainnya yang sangat membosankan sehingga audiens enggan untuk membacanya. buku yang di maksud adalah buku yang mempunyai inovasi baru yang bisa membuat para pecinta burung sangat senang ketika membacanya dan yang pastinya tidak membosankan. Kemudian Rangga menyetujui masukan penulis yaitu membuat buku yang bertema infografis, karena infografis sendiri mempunyai arti yaitu adalah suatu bentuk penyajian data dengan konsep visual yang terdiri dari teks dengan tambahan gambar-gambar ilustrasi yang menarik,

Secara umum hasil akhir dari sebuah infografis mempunyai presentase gambar visual yang lebih banyak dibandingkan informasi teks.

Yang artinya buku yang bertemakan infografis ini berbeda dengan buku cara merawat burung kicau yang sudah beredar di pasaran yang memiliki desain membosankan dan lebih menggunakan hampir 70% tulisan sebagai penjelasannya dari pada gambarnya. Di buatnya buku infografis ini bertujuan untuk membuat para pecinta burung kicau khususnya jenis burung Kolibri Ninja bisa kembali mencari informasi tentang merawat burung Kolibri Ninja lewat membaca. Karena buku ini mempunyai desain yang baru dan pastinya berbeda dengan buku yang lain.

Terkait dengan perancangan buku infografis penulis, Rangga pun menjelaskan bahwa buku infografis ini harus mempunyai konsep yang ringan namun bisa menarik perhatian para pembaca untuk membacanya, serta bisa memancing imajinasi para pembaca tersebut, Maka dari situ penulis menawarkan konsep yang menarik dari jalan cerita isi buku infografis tersebut dan elemen – elemen desain pendukung dalam perancangan buku infografis ini, sehingga para pembaca bisa dengan nyaman dan puas ketika membacanya, dan beliau meminta kepada penulis untuk memperhatikan target sasaran, layout, font, gaya ilustrasi, warna, dan desain dalam perancangan buku infografis tentang cara merawat burung jenis Kolibri Ninja ini.

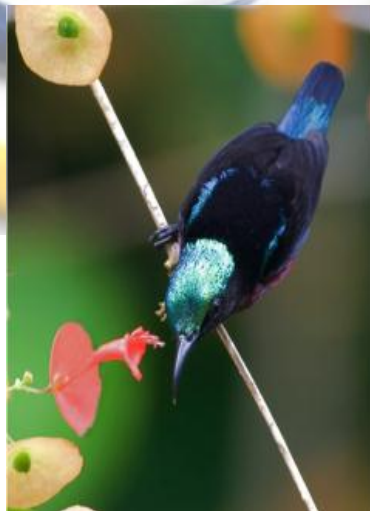
2.1.3 Observasi

1. Warna Tubuh Hitam



Gambar 2.1. Warna Tubuh Kolibri Ninja, (Sumber : KNB)

2. Warna pada Kepala Biru *Metalic* \ Hijau pada Umumnya



Gambar 2.2. Warna Kepala Kolibri Ninja, (Sumber : KNB)

3. Makanan Favorit : Madu, Nectar, Susu Kental Manis, *Kroto*



Gambar 2.3. Foto Madu, Kroto, dan Susu Kental Manis, (Sumber : Budi Santoso, 2010)

4. Bentuk Paruh Runcing Panjang dan Tipis



Gambar 2.4. Foto Paruh Kolibri Ninja, (Sumber : KNB)

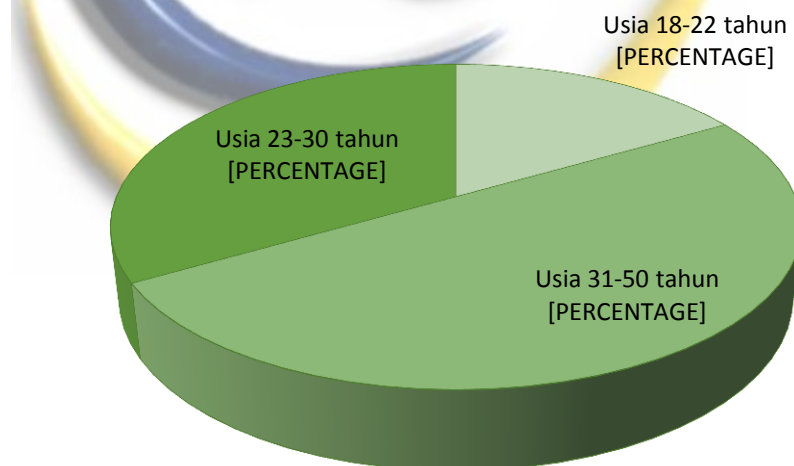
5. Burung Terkecil di Antara Jenis Burung Kicau Lainnya



Gambar 2.5. Foto ukuran Kolibri Ninja, (Sumber : KNB)

3 Statistik

Rata Rata Usia Pecinta Burung Kolibri Ninja di Indonesia



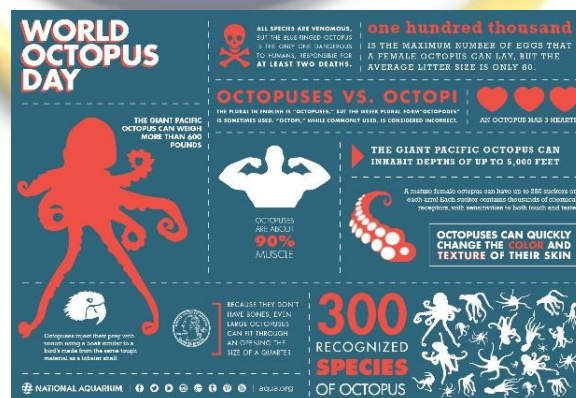
Gambar 2.6. Statistik Rata-Rata Usia Pecinta Konin di Indonesia, (Sumber : KNB)



Gambar 2.7. Statistik Tipe buku Bacaan yang Disuka, (Sumber : Survei lapangan)

2.2 Teori dan Prinsip Perancangan

2.2.1 Buku Infografis



Gambar 2.8. Infographic Desain, (Sumber : WordPress.com)

Buku Infografis adalah suatu bentuk penyajian data dengan konsep visual yang terdiri dari teks dengan tambahan gambar-gambar ilustrasi yang menarik. Biasanya buku infografis dimaksudkan untuk mendorong ke arah apresiasi dan

kecintaan terhadap buku. Selain ceritanya yang di sajikan secara verba dan isi buku pun harus menarik, buku harus mengandung gambar sehingga mempengaruhi minat untuk membaca (Stewing, 1980:57). Buku infografis dapat digunakan untuk membantu pembaca mengenal jenis burung Kolibri Ninja dan cara merawatnya. Disamping itu ada manfaat buku infografis;

Infografis memberikan banyak manfaat yang tidak dimiliki oleh penyajian data secara konvensional. Sejak zaman dahulu otak manusia sudah sangat terbiasa dengan sajian informasi dalam bentuk visual. Hal ini juga bisa dibuktikan dari peninggalan-peninggalan masa pra sejarah berupa lukisan-lukisan yang dibuat sebagai salah satu sarana komunikasi.

Banyak sekali gangguan yang harus dapat kita singkirkan ketika ingin memberitahu orang lain mengenai suatu kumpulan data atau informasi yang penting. Kalau hal-hal lain seperti game online dan portal berita dengan ilustrasi gambar atau posting gambar di media sosial menjadi contoh “gangguan” yang tampak sangat menarik, bagaimana kita bisa memberitahukan tentang suatu data atau informasi?

Jadi, kunci utama dalam membuat infografis adalah konsep visual dengan ilustrasi yang menarik serta validitas data yang disajikan didalamnya.

2.2.2 Ilustrasi Flat Desain



Gambar 2. 9 Ilustrasi Flat Desain, (Design Shack)

Ilustrasi flat design adalah desain dengan pendekatan minimalis yang menekankan kegunaan, dengan desain yang bersih tanpa ada bevel, bayangan, tekstur, berfokus pada tipografi, warna-warna cerah dan ilustrasi dua dimensi. Prinsip ilustrasi flat design yang utama yaitu mudah dipahami. Gambar sederhana menyampaikan pesan lebih cepat daripada ilustrasi sangat detail. Gambar seperti ikon dapat menunjukkan tindakan yang universal atau tujuan agar semua orang dapat dengan mudah memahaminya. Sangat mudah untuk melihat perbedaan langsung antara *skeuomorphic* dan flat design (Tim editorial Pindexain, 2014).

2.2.3 Flat Desain

Pada dasarnya konsep yang diberikan oleh flat desain telah mempengaruhi banyak orang, dengan tampilan yang sederhana, simpel dan tanpa atribut tiga dimensi, flat desain membuktikan bahwa sederhana bukan berarti membosankan dan dengan desain yang relatif sederhana audiens akan dengan mudah memahami maksud desain tersebut.

2.2.4 Teknik Perancangan Flat Desain

Skema warna memainkan peranan yang sangat penting, warna menjadi bagian yang paling penting dalam pembuatan flat desain. Salah satu hal yang membuat kesempurnaan flat desain adalah tidak mengutamakan warna hitam dan putih, namun tidak mengutamakan bukan berarti tidak ada sama sekali. Terlepas dari warna, tipografi juga sangat penting. Tipografi akan mempengaruhi ilustrasi yang ada dan sangat berpengaruh pada konten yang dibuat. Penggunaan tipografi disesuaikan dengan konten yang dirancang.

2.2.5 Infografis

Tidak dapat dipungkiri hampir sebagian orang suka mendapatkan informasi dengan gambar, semakin unik dan kreatif informasi itu di kemas, maka orang akan semakin tertarik untuk mencari informasi tersebut. Itulah yang membuat infografis selalu menarik perhatian banyak orang. Infografis adalah gabungan tema besar kejadian yang informasinya digali secara mendalam kemudian ditampilkan secara bersamaan beserta foto yang menjelaskan tiap sudut perhalaman. Dapat dikatakan infografis mungkin salah satu solusi terkait kebosanan masyarakat melihat tampilan presentasi yang monoton apalagi terkait presentase data.

Menurut Doug Newson dan Jim Haynes dalam bukunya *Public Relations Writing*, infografis adalah visual grafis yang menampilkan representasi dari informasi, data dan pengetahuan. Infografis menyajikan informasi yang cepat jelas dan kompleks, seperti tanda. Peta, jurnalisme, Pendidikan, dan pengetahuan. Dengan infografik informasi akan lebih mudah di proses dan juga mengubah data, informasi, permasalahan yang riil dan kompleks menjadi visual yang lebih sederhana untuk dicerna oleh audience.

Popularitas infografis telah meningkat secara dramatis dalam beberapa tahun terakhir. Infografis kini dapat ditemukan di berbagai surat kabar, presentasi, dan internet dengan beragam jenis visual grafis yang mencakup peta diagram, visualisasi data dan teknis, penjelasan instruksional dan ilmiah untuk menggambarkan informasi yang luas menjadi lebih padat dan mudah dimengerti.

2.3 Kajian Proyek Sejenis

Kajian Proyek sejenis yang ada dan sudah diproduksi dan dirilis di masyarakat, yang memiliki kesesuaian atau kemiripan dalam penyelesaian masalah perancangan yang sedang dihadapi oleh perancang sebagai rujukan diantaranya;

a. Buku Bergambar Burung Pleci



Gambar 2.10. Buku Pleci, (Sumber : Istono Yuwono)

Buku burung pleci adalah salah satu buku yang bersifat edukatif, interaktif, dan araktif. Dibuat untuk para pecinta dan juga pengkoleksi burung jenis pleci ataupun jenis yang lain. Tujuan utama dibuatnya buku ini untuk pemahaman bagi para pembaca tentang klasifikasi dan juga keunggulan yang

dimiliki oleh burung jenis kolibri dan sejenisnya. Desain buku ini pun dibuat dengan menggunakan konsep infografis yang menjelaskan secara detail dan juga lengkap dipadukan dengan panduan tentang bagaimana merawat bahkan memberikan panduan sehingga dapat tampil di ajang bergensi.

